

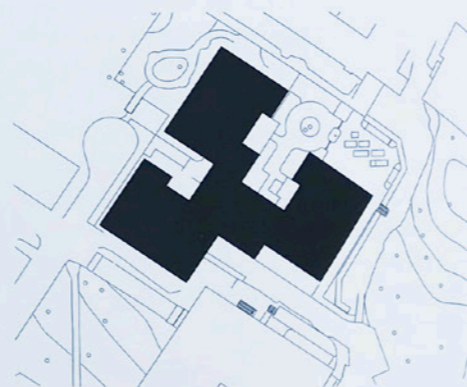
PROJEKT

Hem för mänsklig närvaro

De stora sociala utrymmena får Hälsingbackens vård- och omsorgsboende att lyfta sig över mängden, menar Karin Berggren.

Hälsingbackens vård- och omsorgsboende, Falun
Tina Bergman Architects

SITUATIONSPLAN
SKALA 1:2000



KOMMENTAR KARIN BERGGREN

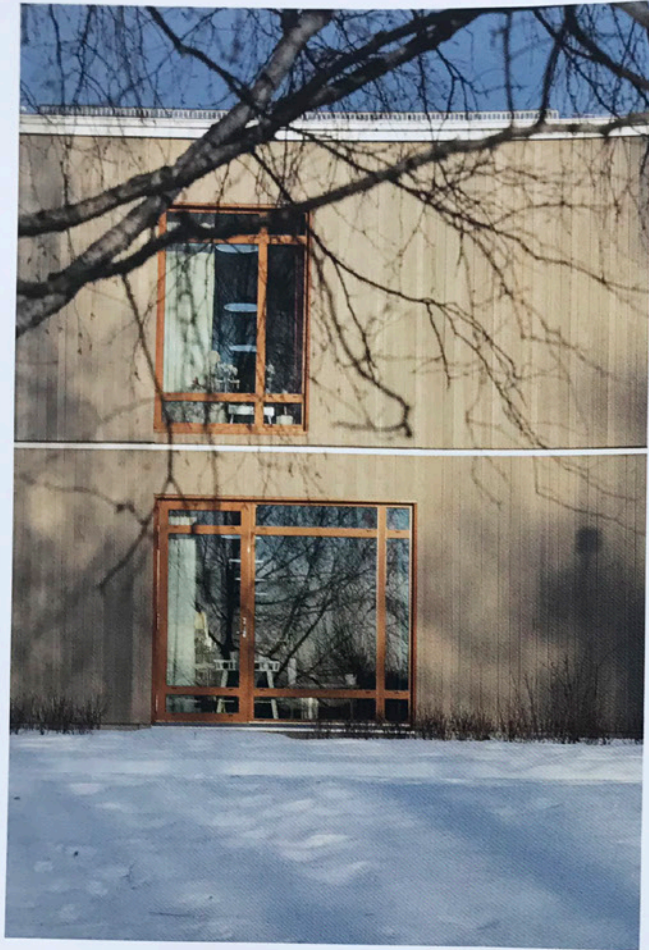
Hälsinggården är ett bostadsområde sydost om centrala Falun, med låga villor, smala barnvänliga gator och gröna talldungar. Här finns delar kvar av en modernistisk skola i tegel och glas, ritad av Jack Hanson på 1950-talet. En aula och en matsal återstår, fint inbäddade i landskapet. Mycket har rivits och byggts här under några få intensiva år och dammet har inte riktigt lagt sig. Större delen av skolområdet har fått ge plats åt Skanska-Ikeas hemkoncept BoKlok med röda lägenhetshus i två våningar, och ett nytt vårdboende ritat av den Londonbaserade svenska arkitekten Tina Bergman.

Boendet, som fått namnet Hälsingbacken, har en sober fasad i kiseloxidbehandlad granpanel med varmt orangefärgade inslag i fönstrens detaljer, och utgör en lugn kontrast till den faluröda omgivningen. Det horison-

tella droppblecket och de infällda stuprören delar in fasaden i närmast containerliknande dimensioner som på håll ger den ett enkelt intryck, men när man kommer närmare ökar detaljnivån och en fint avvägd materialitet kommer fram. Balkongernas omsorgsfulla utformning ger projektet en mjuk särprägel.

De sex enheterna är fördelade på tre huskroppar i två plan, och kopplas samman i ett centralt nav. Lyckligtvis har man avstått från den alltmer populära panoptikonprincipen med en allseende mittpunkt som ska minimera personalbehovet på moderna äldreboenden, här låter man i stället mänsklig närvaro vara en förutsättning. De sociala ytor utgör kärnan i varje enhet, en mittpunkt där man vänds inåt mot varandra och mot de regisserade innergårdarna. De små individuella lägenheterna vänder sig i stället utåt, fördelade





Vänster ovan. Exteriörvy.
FOTO PETER GUTHRIE

Vänster. Innergården med
odlingslådor och planterings-
bäddar i förgrunden.
FOTO MARTIN NYBERG

Vänster nedan. Avskild sittplats
med utblick mot innergården.
FOTO PETER GUTHRIE

Nedan. Hälsingbacken
ligger inbäddat i naturen.
FOTO PETER GUTHRIE



MARKPLAN
SKALA 1:500



längs fasaden, och den egna vyn mot den mer vildvuxna naturen utanför blir det mest privata.

Det är i det stora sociala utrymmet som projektet är som bäst. Rummet är luftigt uppdelat av en fristående eldstad som för tankarna till Ralph Erskine, och ytan förlängs i en indragen balkong där brandgult trä bryter av fint mot betonggolvet och den gråa fasaden. Ett flätat raster filtrerar grönskan och intrycken utifrån gården. De olika nivåerna av avskildhet och den flytande gränsen mellan ute och inne hanteras väl och miljön är attraktiv och upp-lyftande. Här finns möjlighet att dra sig undan, det finns utblickar och ljusinsläpp, variation och alternativ till det lilla egna rummet.

Även personalen har ett gott stöd i byggnadens struktur; i lyftskenor, höj- och sänkbara toalettstolar och ett vertikalt roterande varulager. Men samtidigt finns en inneboende konflikt just där, i hur de tekniska lösningarna ibland skaver lite mot den arkitektoniska helheten. Även om intentionen med den rumsliga utformningen är tydlig – den vill producera en miljö som är bobar, som skapar möjligheter till relationer, rörelser och erfarenheter, som går längre än vad som är väntat och planerat, så tycks det finnas en spricka mellan designavsikterna och deras utförande – särskilt påtagligt i interiören. Många problem tycks ha lösts i isolation under byggandets gång, och även viktiga tongivande inslag som de interiöra väggarna i korslaminerat trä har hanterats inkon-

sekvent. Här och där finns ett oklart mellanrum, en oregelbundenhet, en oren övergång. Någonstans i genomförandet har arkitekten fått ge vika.

Hälsingbacken är resultatet av en arkitekttävling, anordnad som en del av det EU-finansierade projektet Inno-build och Trästad Falun. I ett försök att hålla borta de stora byggföretagen och i stället engagera mindre, lokala företag, har byggherren Kommunfastigheter i Falun själv agerat generalentreprenör för bygget, och inte mindre än 22 aktörer har deltagit i genomförandet. Det är ett gott initiativ, men också ett som kräver stark projektledning och en kompetent beställare som tror på sin arkitekt. En byggkultur som ser arkitekturen som ett smalt estetiskt område, särkopplat från teknik och konstruktion, och arkitekten som en av många aktörer som bara släpps in för att göra sin del, kommer aldrig att nå ända fram, och det är ett synsätt som håller svensk arkitektur tillbaka.

Hälsingbacken står ändå ut som ett högkvalitativt vårdboende och Tina Bergman har gjort ett fint jobb med sin första tävlingsvinst. Förhoppningsvis får vi se henne ta ännu mer plats i nästa projekt. ◦

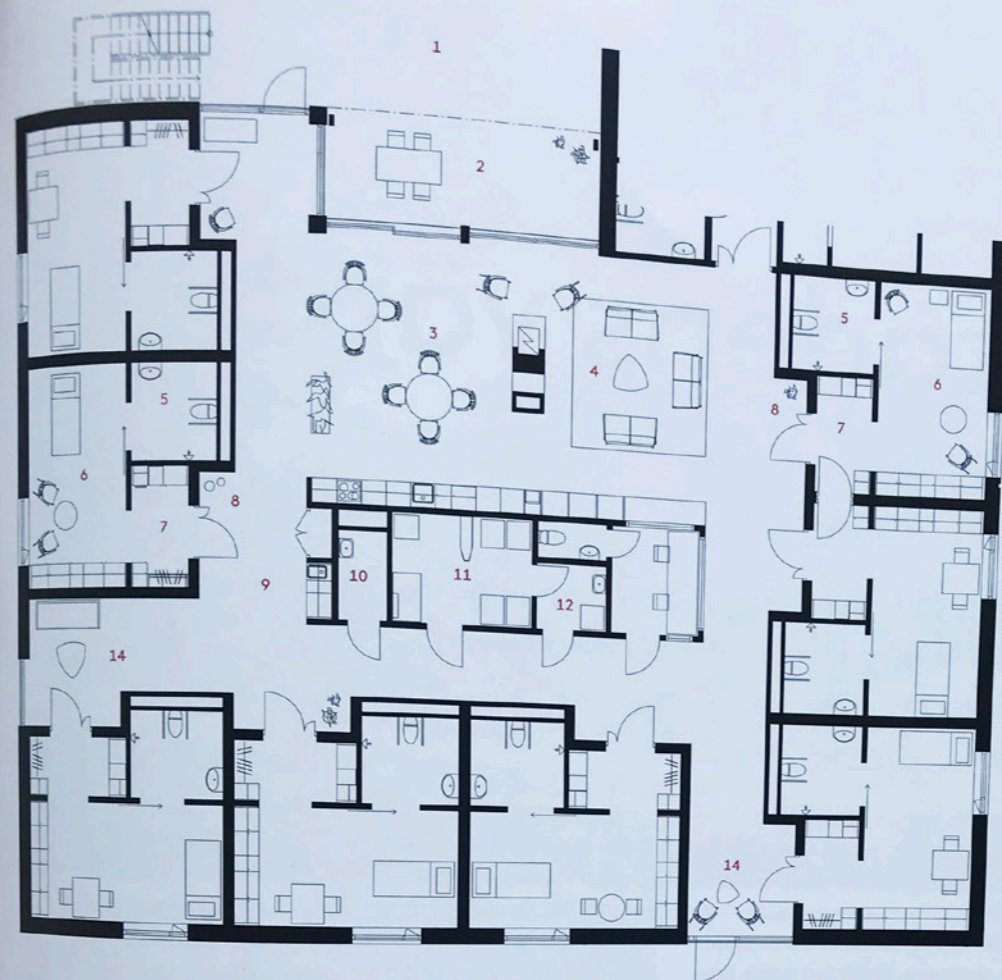
KARIN BERGGREN



VÄLFÄRD

FOTO MIKAEL ÅGREN

med central eldstadsbänk, och balkong.
FOTO MIKAEL ÅGREN



AVDELINGSPLAN
SKALA 1:500

1. INNERGÅRD
2. TERRASS/BALKONG
3. MATSAL
4. ALLRUM
5. BADRUM
6. BOENDE/RUM
7. HALL
8. ENTRÉ/NISCH
9. ANHÖRIGPENTRY
10. STÅD & SOP
11. TVÄTT
12. GROVTVÄTT
13. AVDELNINGSKONTOR
14. AVSKILJD SITTHÖRNA



Arkitekten beskriver: Hälsingbackens vård- och omsorgsboende är ett innovativt äldreboende i Falun och resultatet av den nationella arkitektutställning Tina Bergman Architects vann våren 2014 tillsammans med projektledningsföretaget Innordica Design. Vår arkitektoniska idé genom hela projektet syftade till att med arkitektens hjälp skapa en miljö som är vacker och skapar lugn, och där byggnadens rumsliga layout uppmuntrar till möten och nya sociala nätverk – viktigt för dem som lider av demens eller med de svårigheter det innebär att bli äldre. Vi ville också skapa ett boende med en känsla av hem och egen plats, och där tillräckande monotona arbetssysslor

reduceras för att ge mera tid och välmående för både hyresgäster, personal och anhöriga. Byggnaden består av tre huskroppar i två våningar vilka binds samman av ett centralt nav. Huskropparna inrymmer en avdelning på varje våning och följer alla samma organisatoriska idé: boenderummen är placerade längs en promenad runt avdelningens gemensamma delar. En kärna av tvättrum, städrum och avdelningskontor skapar både avskildhet och överblick samt god arbetslogistik. Promenaden skapar utblickar mot naturen och ger enskilda platser att sitta. De gemensamma samvarodelarna vänder sig via balkonger och uteplatser, mot en gemensam innergård. Innergården är

det mest centrala och sociala rummet i vårdboendet och har sittplatser och gränsaksodlingar till vilka de äldre säkert och på egen hand kan ta sig. Navet i sin tur fördelar flöden av människor och saker. Det rådande byggnadsmaterialet är trä. Bärande väggar är invändigt av massivträelement av gran och utvändigt av reglade väggelement. Mellanbjälklag är av massivträplattor samt limträbalkar. Boenderummen agerar som flytande moduler för att tillgodose krav om ljud och brand. Utvändigt är fasaden klädd med kiseldioxidbehandlad panel av gran och invändigt är synligt massivträ laserat med brandskyddande lasyr. TINA BERGMAN

FAKTA

Hälsingbacken, Falun

Projektets namn: Hälsingbackens vård- och omsorgsboende
Adress: Blockhusvägen 3A, Falun
Arkitekt: Tina Bergman, Tina Bergman Architects; Anna-Lena Gull, Mattias Tejne, Innordica Design, projektledning
Landskapsarkitekt: ÅF genom Martin Nyberg, Johanna Groop, Paulina Källman
Underkonsulter: Anders Nisser, byggnadsprojektering; Christina Kvillborn, tillgänglighet
Byggherre: Falu kommun
Entreprenadform: Delad entreprenad
Byggnadsentreprenör: Timbeco; Byggtjänst AB
Bruttoarea: 3800 kvm
Färdigställt: december 2016.